



# OBJEKT DĚTSKÉHO DOMOVA PARDUBICE

architektonická studie a zadávací dokumentace

zpracoval: Atelier Klose s.r.o. [www.atelier-klose.cz](http://www.atelier-klose.cz)



1. Titulní strana	
2. Obsahový list	
3. Průvodní zpráva	
4. Katastrální snímek, ortofoto, foto	
5. Návrhová situace	1:250
6. Dispozice 1.NP	1:100
7. Dispozice 2.NP	1:100
8. Schematický řez	1:100
9. Pohled ZÁPAD	1:100
10. Pohled JIH	1:100
11. Pohled VÝCHOD	1:100
12. Pohled SEVER	1:100
13. Vizualizace exteriéru 1.	
14. Vizualizace exteriéru 2.	
15. Vizualizace exteriéru 3.	
16. Vizualizace exteriéru 4.	
17. Vizualizace exteriéru 5.	
18. Vizualizace interiéru 1.	
19. Vizualizace interiéru 2.	
20. Vizualizace interiéru 3.	
21. Vizualizace interiéru 4.	
22. Vizualizace interiéru 5.	

## 2. Obsahový list

Identifikační údaje stavby

název stavby:	OBJEKT DĚTSKÉHO DOMOVA
místo stavby:	ulice Bulharská a ulice Ke Tvrzi, Pardubice
parcela:	681/1, 681/2
katastrální území:	Pardubice, 717657
zadavatel arch. studie:	Pardubický kraj, Komenského nám. 125, 53211 Pardubice
zpracovatel arch. studie:	Atelier Klose s.r.o., Husova 214, 530 03 Pardubice
autoři:	Ing. arch. Aleš Klose., Ing. arch. Štěpán Vacík, Bc. Štěpán Rozsival

Vstupní údaje, plánovaná kapacita

Architektonická studie dále rozpracovává koncepční řešení již rozpracované v Architektonicko-urbanistické studii “Areál Ke Tvrzi - Pardubice“. Koncept řešení vychází ze stavebního programu daného zadavatelem. Objekt svým hmotovým pojednáním navazuje na okolní zástavbu. Tímto způsobem je osazen z důvodu maximálního výhledu do zahrady a minimalizace pojezdových zpevněných ploch od hranice pozemku k objektu. Návrh splňuje regulativy platné územně plánovací dokumentace. Kapacita navrhovaného objektu je uvažována o šestnácti uživateli.

Architektonické řešení

Dětský domov je dle zadání tvořen dvěma rodinnými domy, které tvoří jeden celek, mají však samostatné vstupy a samostatnou zahradu. Navrhovaný objekt se pomocí uspořádání hmot a také volbou materiálového pojednání fasád snaží třístit své měřítko. Vše je řešeno funkčně a jednoduše. Zastřešení je voleno jako plochá střecha nepochozí. Okenní otvory jsou voleny tak, aby byly maximálně funkční, dodaly objektu nadstandardní prosvětlení a zároveň nadčasovost v architektonickém řešení. Parkování je řešeno severně od objektu společným sjezdem pro Dětský domov a Dům sociálních služeb.

Materiálové řešení, technická zařízení budovy

Objekt je navržen z klasických cihelných materiálů. Okna jsou navržena jako dřevěná, případně ve variantě dřevěné provedení imitující. Materiál terasy - dřevěné či kombinované venkovní rošty. Veškeré oplechování, parapety a venkovní zábradlí oken i oplocení je voleno v hliníkové úpravě resp. pozinkovaná úprava. Omítka - zrno 2 mm v odstínech bílá bez struktury a šedá se strukturou (viz. vizualizace exteriéru). Fasádní obklad je volen dřevěný - sibiřský modřín. Podlahy interiéru budou provedeny jako plovoucí vinylové (systém click) - imitace dubu, teplý odstín. Kuchyně bude provedena v imitaci dubu s kamennou pracovní deskou (resp. jeho imitace). V koupelnách, technických místnostech a toaletách bude použita dlažba imitující betonovu stěrku formát 60x60cm.

Vytápění je uvažováno jako kombinace podlahového systému s otopnými tělesy. Vzhledem k přítomnosti teplovodu se předpokládá napojení na toto vedení. Veškeré rozvody TZB, stejně jako jeho zařízení budou navržena dle platných norem v navazujícím stupni projektové dokumentace.

Dispoziční řešení

1.np

Vstup ze západní strany. Na zádveří navazuje koupelna s wc a schodišťová galerie, která umožňuje vstup do šatny, technické místnosti a dále do společenské části. S jídelnou, kuchyní a obývacím pokojem tvoří jeden propojený celek, který má vazbu velkým prosklením na pobytovou terasu a oplocenou zahradu. V návaznosti na kuchyň je umístěna spíž.

2.np

Podlaží obsahuje schodišťovou galerii s chodbou na kterou jsou navázány jednotlivé místnosti: čtyři dvojlůžkové pokoje, dvě koupelny, samostatné wc a sklad. Ten v případě nutnosti může sloužit jako další pokoj.

Technicko - ekonomické údaje stavby

světlá výška:	2,7 m
užitná plocha:	477,2 m²
zastavěná plocha:	321,4 m²
obestavěný prostor:	1 846 m³

Odhadované náklady

obestavěný prostor:	1 846 m³	
odhadované náklady na 1m³:	9 500 Kč	
odhadované náklady:	17 537 000 Kč	
odhadované náklady včetně DPH:	21 219 770 Kč	(DPH 21%)

Cenová kalkulace nákladů na výstavbu je pouze orientační, ceny budou upřesněny rozpočtářem dle podrobné projektové dokumentace a výkazu výměr v dalších stupních projektové dokumentace.

Odhadovaný harmonogram

dokončení projektových prací	12/2023
vydání stavebního povolení	05/2024
zahájení stavebních prací	08/2024
dokončení stavebních prací	12/2025

Odhadované termíny jsou pouze orientační a budou závislé na faktorech, které zpracovatel této studie nemůže ovlivnit (výběr zpracovatele navazující dokumentace, průběh stavebního řízení, výběr zhotovitele stavby atd.)

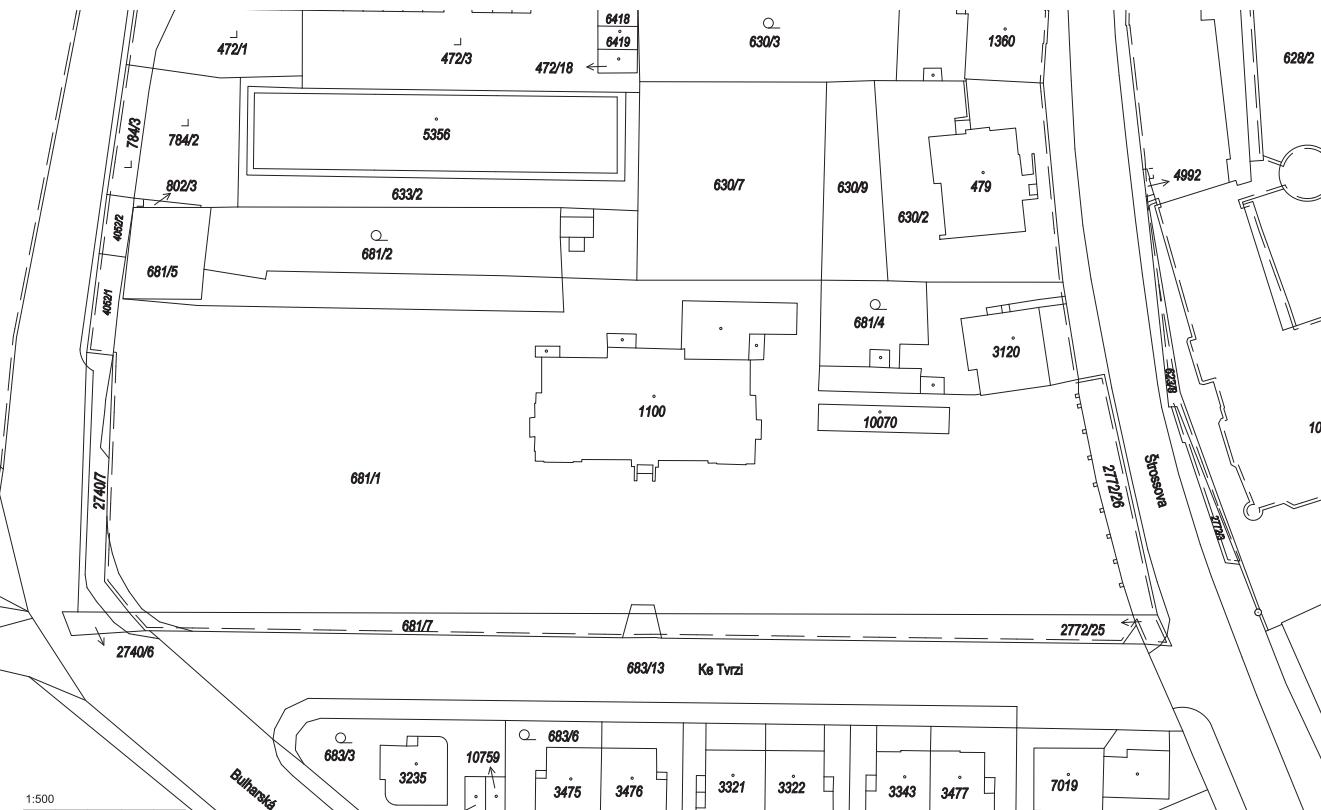
Zeleň

Zeleň bude na parcele umístěna dle návrhu zahradního architekta, principiálně bude řešena tak, aby vzrostlá zeleň byla v kombinaci se zelení keřovou umístěna při oplocení na hranici parcely tak, aby bylo zachováno maximální soukromí.

Veškerý obsah dokumentace je duševním vlastnictvím zpracovatele. Dokumentace dle zákona č. 121/2000 Sb., zákon o právu autorském. Žádná část tohoto díla nesmí být upravována či reprodukována bez svolení autorů.

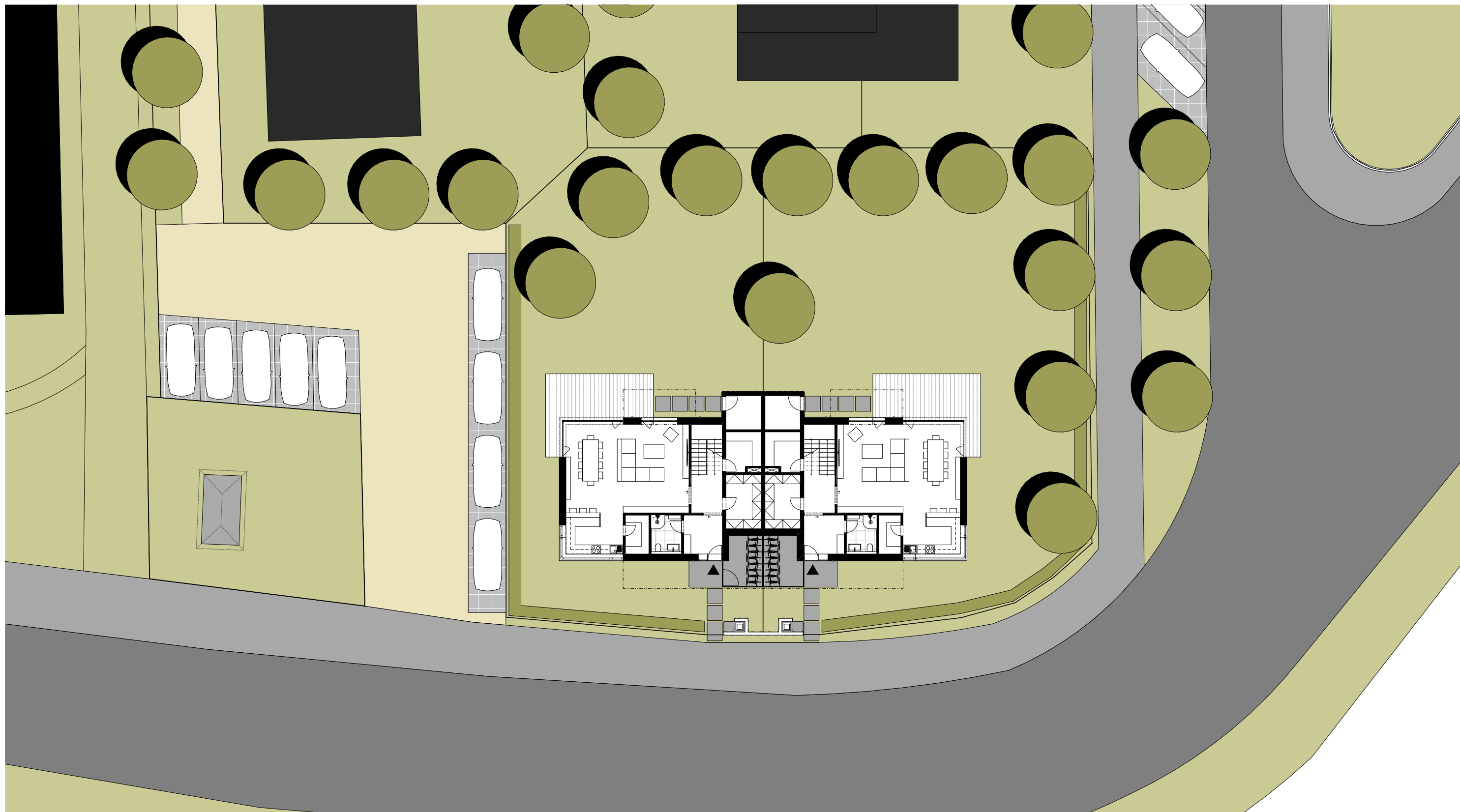
3. Průvodní zpráva



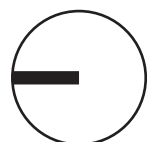


4. Katastrální snímek, ortofoto, foto

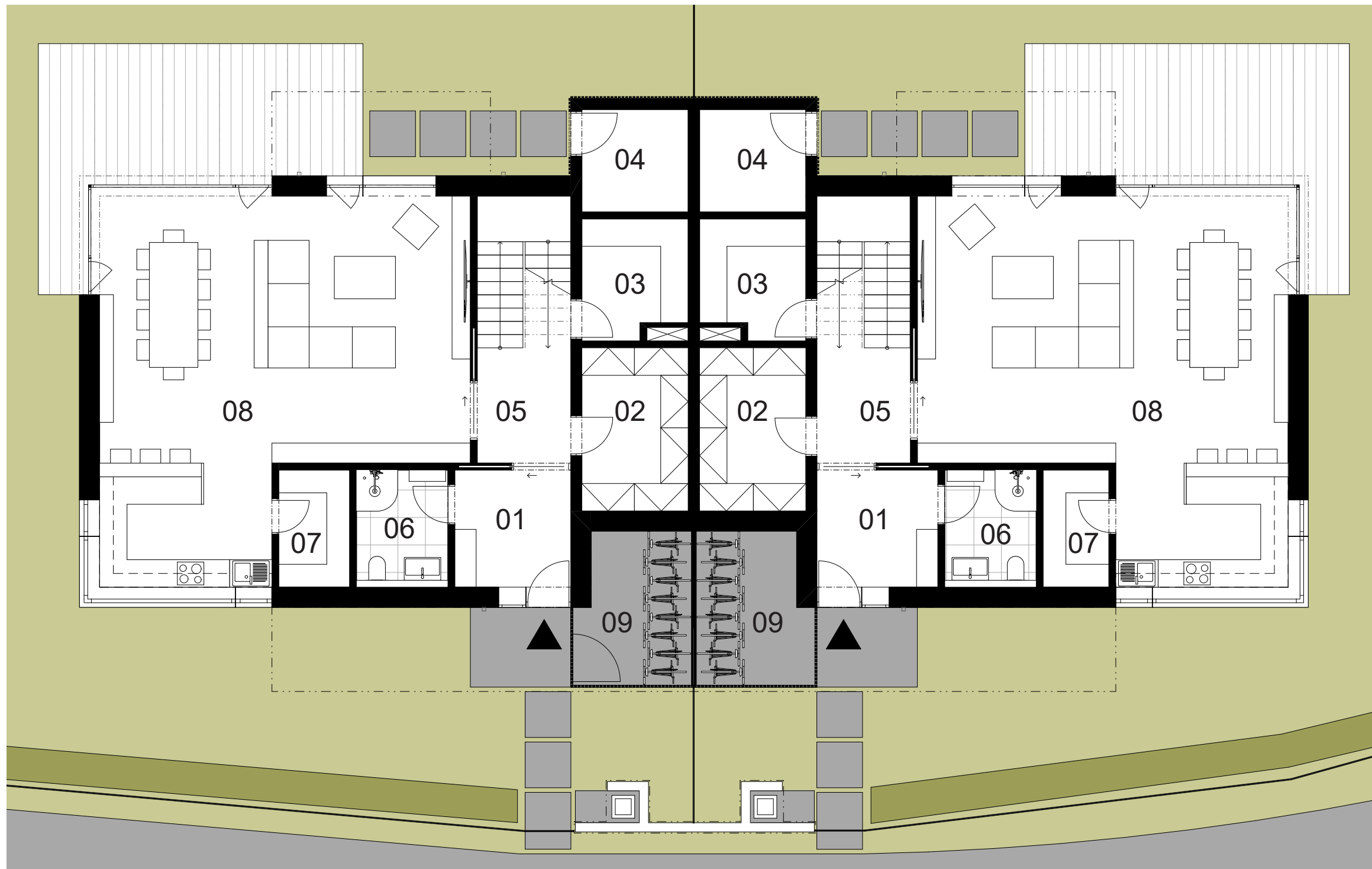




5. Návrhová situace - 1:250

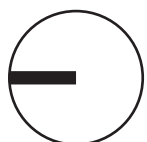




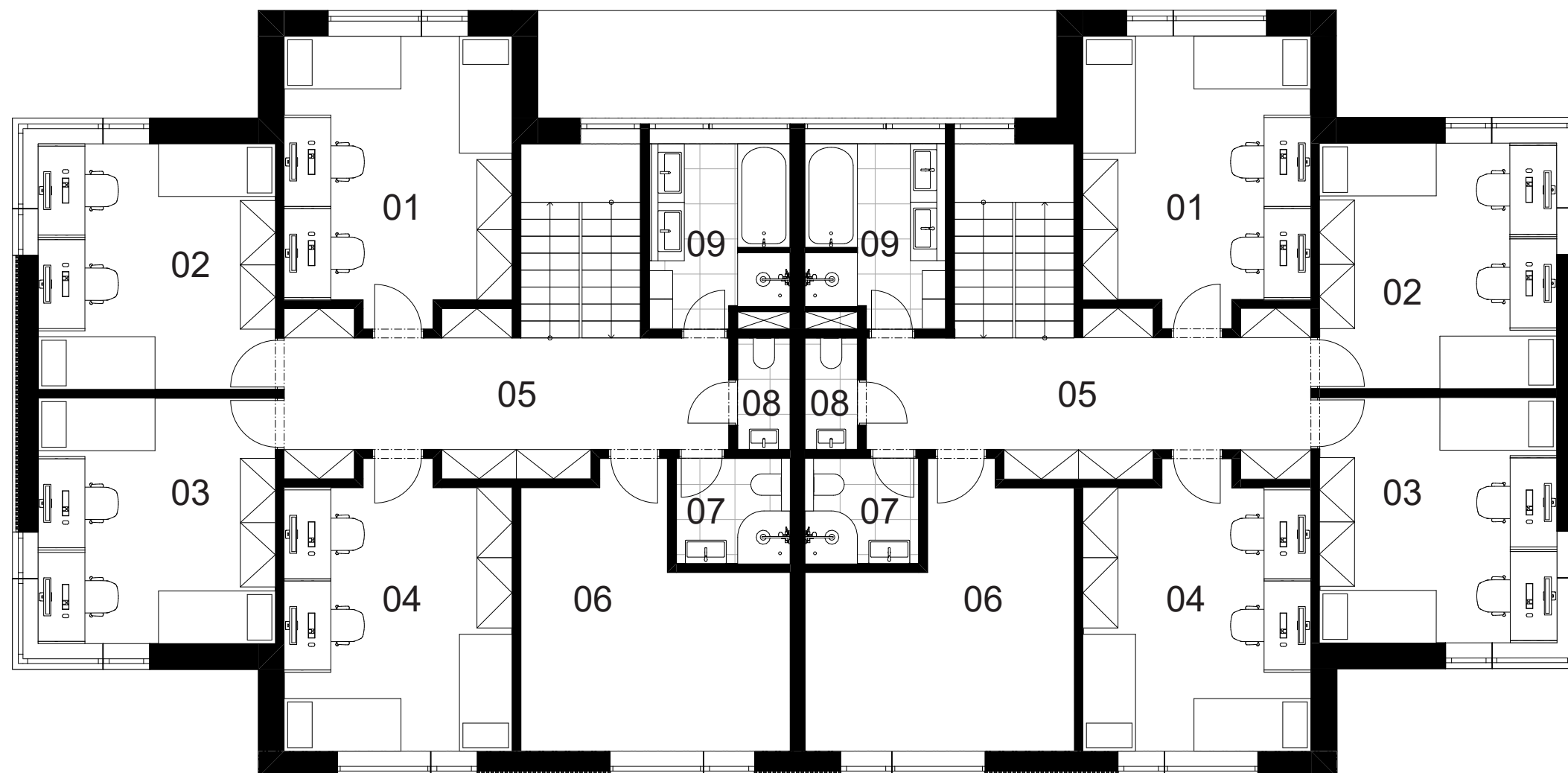


č.	název místnosti	plocha (m²)
01	zádveří	6,5
02	šatna	8,3
03	technická místnost	6,2
04	sklad	5,2
05	schodišťová hala	12,0
06	wc + sprcha	5,1
07	spíž	4,0
08	obývací pokoj, kuchyň, jídelna	57,7
09	kolárna	8,1
užitná plocha podlaží		226,2
užitná plocha celého objektu		477,2

6. Dispozice 1.NP - 1:100

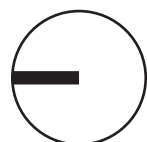




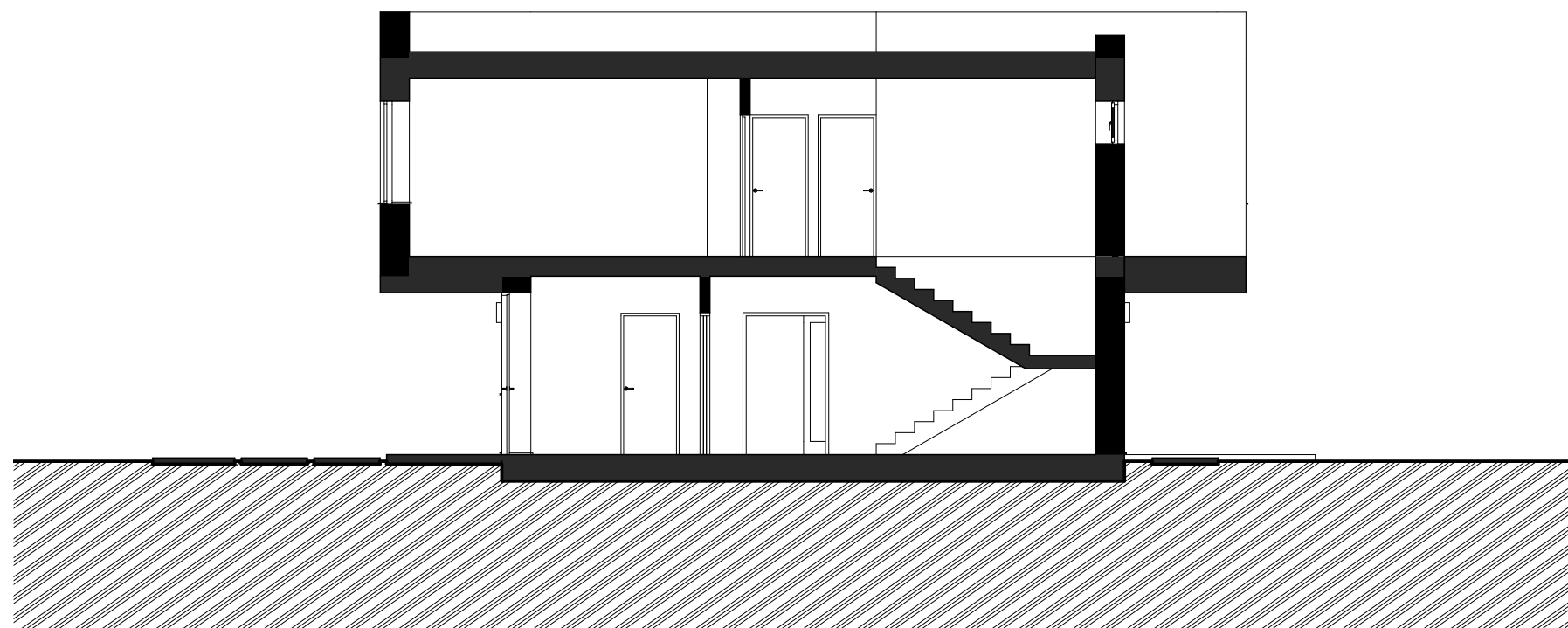


č.	název místnosti	plocha (m <sup>2</sup> )
01	pokoj	18,2
02	pokoj	17,0
03	pokoj	17,0
04	pokoj	18,2
05	schodišťová hala	24,4
06	sklad	18,3
07	wc + sprcha	3,5
08	wc	1,7
09	koupelna	7,2
užitná plocha podlaží		251,0
užitná plocha celého objektu		<b>477,2</b>

7. Dispozice 2.NP - 1:100

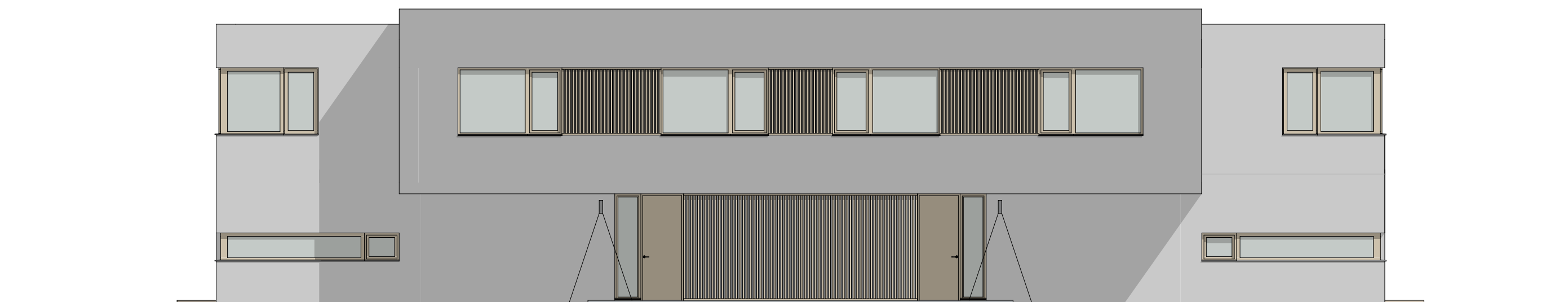




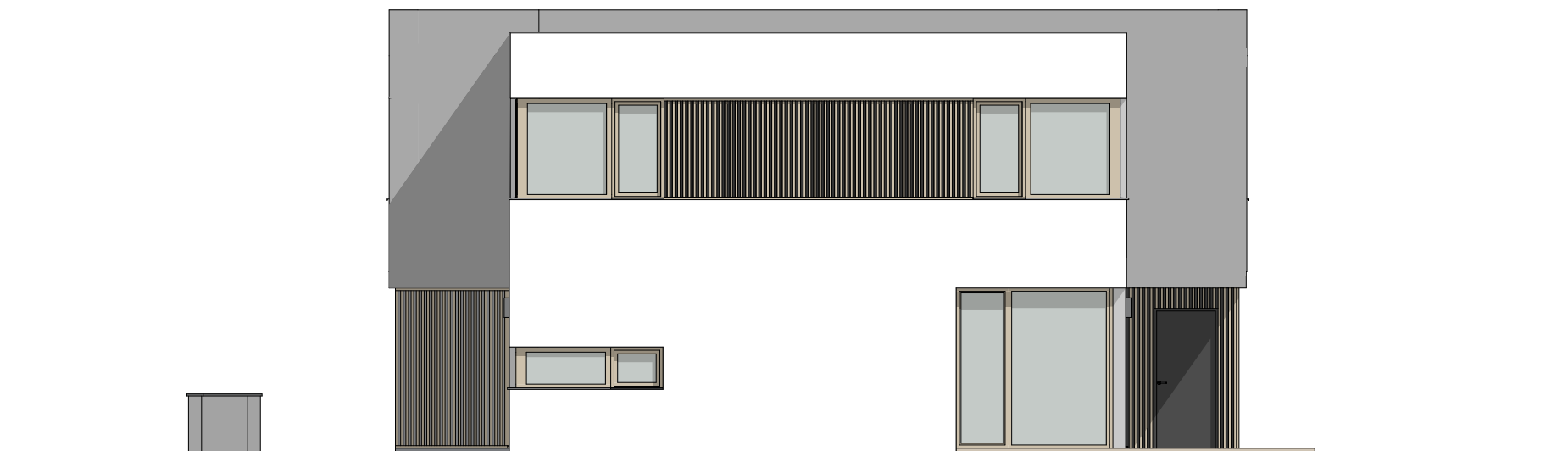


8. Schematický řez - 1:100



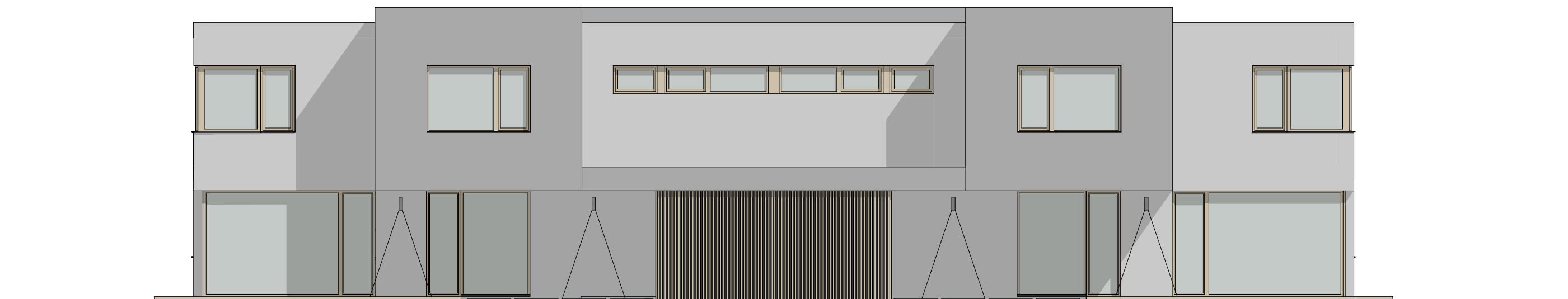


9. Pohled ZÁPAD - 1:100

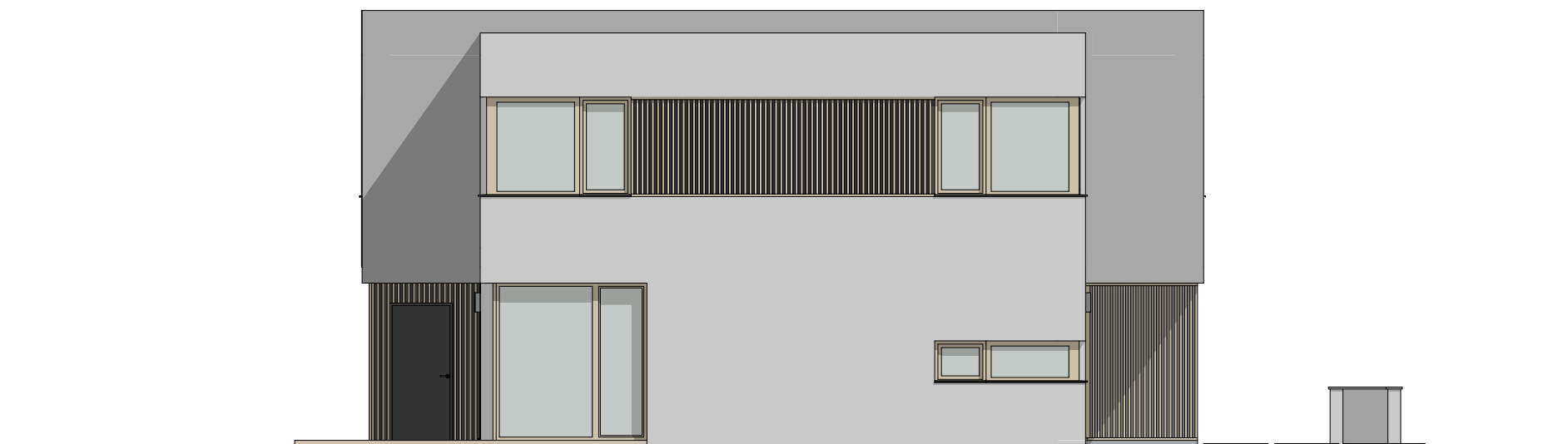


10. Pohled JIH - 1:100





11. Pohled VÝCHOD - 1:100



12. Pohled SEVER - 1:100





13. Vizualizace exteriéru 1.





14. Vizualizace exteriéru 2.





15. Vizualizace exteriéru 3.





16. Vizualizace exteriéru 4.





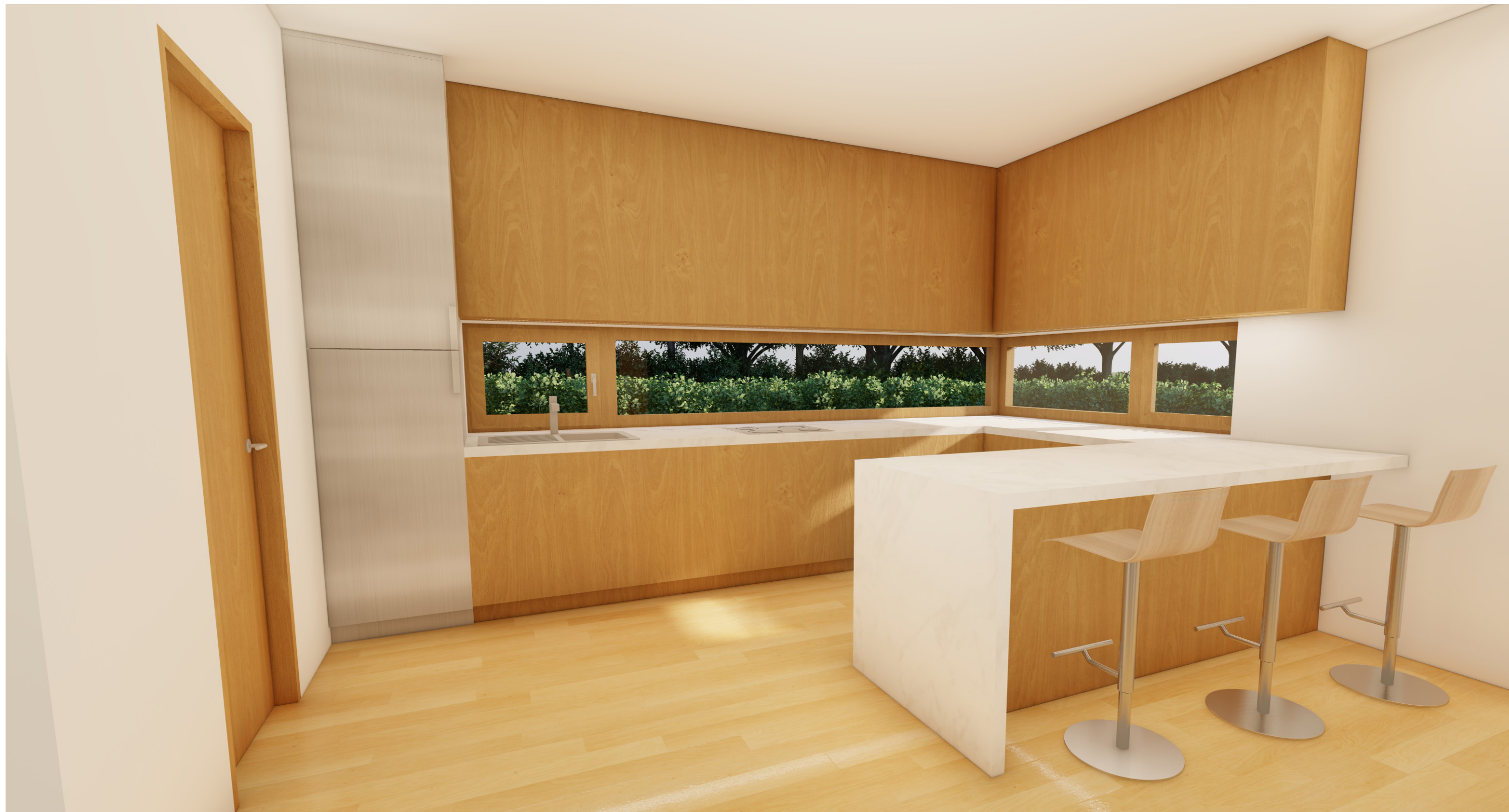
17. Vizualizace exteriéru 5.





18. Vizualizace interiéru 1.





19. Vizualizace interiéru 2.





20. Vizualizace interiéru 3.





21. Vizualizace interiéru 4.





22. Vizualizace interiéru 5.